



周南市立 新南陽市民病院だより

vol. 45
2024年5月

電話：0834-61-2500 FAX：0834-61-2501

メールアドレス：renkei@city-hp.or.jp ホームページ：http://www.city-hp.or.jp



目次

Contents

2024年度新入職員紹介……………②

看護部だより
地域連携・入退院支援センターだより……④

薬剤部だより
中央部だより……………⑤

老健だより
医事統計 [月別平均在院日数] ……………⑥

糖尿病食レシピ
医事統計 [月別平均患者数推移グラフ] ……………⑦

外来診察一覧表……………⑧

新南陽市民病院の基本理念

市民に 奉仕する 医療

1. 市民のための「地域病院」であること
2. 医療及び健康を求める全ての人々に親しまれる「開かれた病院」であること
3. 健康・福祉との連携にも積極的に寄与し、「市民コミュニティ」を形成すること
4. 病院も進歩と変化に対して、発展し、成長し続ける「伸びゆく病院」であること

新南陽 市民病院の 特徴

当院の管理運営は「公設民営方式」で、指定管理者制度に基づき、公益財団法人周南市医療公社に委託され、自治体の「信用力」と民間の「柔軟性・機動性・経済性」を活かしながら、管理運営を行っています。

また、施設医療環境面においては、外来診療機能部門の集中、病室の快適な居住性や診断精度の高いMRI、マルチスライスCT、血管造影装置など最新の機種を備えています。



「市民に奉仕する医療」
「こころに響くケア」の
基本理念のもと、
これから一生懸命
がんばります!!

周南市立 新南陽市民病院



2024年度

新入職員 紹介



内科医師 **伊藤 渉**

この度4月1日より赴任しました、伊藤渉と申します。

中学校まで山口県で育ち、山口大学医学部卒業後、徳山中央病院で2年間の研修を行い山口大学医学部附属病院の第三内科(血液内科、糖尿病・内分泌内科)へ入局し、今年で医師5年目を迎えました。

周南地域は祖父母の家があり、小さいころからよく遊びに来ていたため、非常に馴染みのある地域です。今後は周南地域の医療に貢献できるよう努めてまいりますので、どうぞよろしくお願い申し上げます。



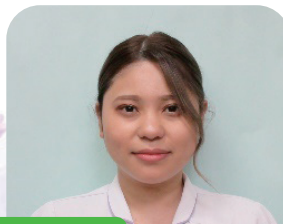
薬剤部 **薬剤師**
中西 裕美

患者様や医療スタッフの方々から信頼される薬剤師になれるよう、努力していきたいと思っております。新しい環境でご迷惑をおかけすることもあるかと思っておりますが、ご指導のほどよろしくお願い申し上げます。



地域連携・入退院支援センター
医療ソーシャルワーカー
玉野 詩帆

患者様やご家族の方の思いに寄り添い、その人らしさを支えることができるMSWになりたいと思っております。学びの姿勢を忘れず、日々成長できるよう何事にも精一杯取り組みます。ご指導よろしくお願い申し上げます。



4階病棟 **看護師**
山田 彩花

今年度より4階病棟に配属になりました。少しでも早く仕事を覚えて貢献できるように頑張ります。患者さんが安心してできるように笑顔を忘れずに仕事をしたいです。よろしくお願い申し上げます。



4階病棟 看護師
桑原 美咲

4月から4階病棟に勤務させていただくことになりました。1日でも早く仕事に慣れて、どんな時でも笑顔を忘れず、誰にでも頼って貰えるような看護師になりたいです。ご迷惑をおかけすることもあると思いますが、よろしくお願い致します。



4階病棟 看護師
柏 このみ

患者様やご家族から信頼まれ、笑顔が絶やまない看護師になりたいと思っています。ご迷惑をおかけすることもあると思いますが、毎日成長できるように精一杯努めたいと思います。ご指導よろしく致します。



4階病棟 看護師
藤井 沙妃

患者様に安心・安全・安楽なより良い看護を提供していけるように精一杯努めていきたいです。新しい環境で、ご迷惑をお掛けする事も多々あると思いますが、ご指導のほどよろしくお願い致します。



5階病棟 看護師
藤井 さやか

今年度から看護師として勤務させていただきます。どんな場面でも安全で個別性に合った看護ができる看護師を目指します。学びを確実に習得していきよう精一杯励みます。ご指導のほどよろしくお願い致します。



5階病棟 看護師
野島 璃菜

4月から新人看護師として勤務させていただきます。学生のころとは違い、医療者として責任が伴うため、私は少しでも早く知識と技術を身につけ、患者様に質の高い看護を提供できるよう頑張ります。

ご迷惑をお掛けすることもあると思いますが、ご指導のほどよろしくお願い致します。



5階病棟 看護師
原 七海

患者様やご家族の方に安心を与え、信頼される看護師になりたいと思っています。患者様に寄り添った看護を提供できるよう、日々学ぶ姿勢を忘れず、精一杯頑張ります。ご指導のほどよろしくお願い致します。



5階病棟 看護師
前田 百々香

4月から新人看護師として勤務させていただきます。少しでも早く仕事を覚え安心感を与えられるような看護師になれるように頑張ります。ご迷惑をおかけすることもあると思いますがご指導よろしくお願い致します。



6階病棟 看護師
原田 美香子

初めまして。4月1日付で入職しました原田と申します。患者様とそのご家族の気持ちや要望に寄り添い安心して退院できるようサポートしていきたいと思っています。不慣れな点もありますが、ご指導のほどよろしくお願い致します。



6階病棟 看護師
長野 有紗

4月より新人看護師として、6階病棟に勤務させていただくことになりました。患者様のみではなく、家族まで寄り添うことのできる看護師になれるように頑張っていきます。ご迷惑をおかけすることありますが、よろしくお願い致します。



6階病棟 看護師
新原 夢唯

保育園からの夢である看護師になれました。患者さんやご家族から安心、信頼される、心配りのできる看護師になりたいです。毎日笑顔と挨拶を忘れず、日々の仕事に励んでいきたいです。ご迷惑をおかけすることもあると思いますが、ご指導の程よろしくお願い致します。



経営企画課 事務員
榎 美晴

医療従事者としての責任を持ち、先輩方のアドバイスや指導を真摯に受け止め、成長し続けることでより良い職員になることを目指します。一日でも早く業務に慣れるよう頑張りたいと思いますので、ご指導よろしくお願い致します。



管理課医事担当 事務員
塚本 琴花

今までの経験を活かしつつ、気持ち新たに一から学んでいきたいです。患者様に寄り添った関わりが行えるよう精いっぱい頑張ります。ご指導ご鞭撻の程よろしくお願い致します。

看護部

だより



看護部長
高菅 亜由美

新年度を迎え新たに仲間となった12人の看護職員の希望に満ちた目の輝きを見ると、みなぎるエネルギーを感じ、看護部に新たな風と力がそそがれるようでとても頼もしく感じます。その新たな希望と情熱で私たち看護部はさらに医療の充実度を高め、患者さまのニーズに即したサービス提供を重視し、より質の高い医療を目指してまいります。

また、看護部は病院組織の中でも最大数の職員が在籍する専門職集団です。2025年に向けた日本看護協会の将来ビジョン「いのち・暮らし・尊厳をまもり支える看護」を実現するため、私たち看護職員一同は、患者さまが自分らしくあり続けられるように寄り添い、サポートすることを第一に考え行動していきます。

そして今年度は新南陽市民病院が開院して25年目の節目を迎えます。私たちは地域の皆様に健康と安心を提供し、患者さまのケアに取り組んでまいりました。それも、地域の皆様の支えがなければ、地域に根ざした医療サービスを提供することはできませんでした。

今後も地域の皆様に信頼され、必要とされる医療機関であり続けるために、より一層努力を重ねてまいります。



地域連携・
入退院支援センター
小田 智美



地域連携・入退院支援センターは、新年度より看護師1名と社会福祉士1名が新しくメンバーに加わり、地域包括ケアシステムの充実に向け、多職種協働による支援体制を強化しております。

入退院支援体制を整備し入院早期から退院まで切れ目のない支援を行い、患者さまが安心して入院生活を送れるよう、看護師・事務・薬剤師・管理栄養士が入院前の説明と必要な手続きのサポートを行っています。

患者さまが住み慣れた地域で療養や生活を継続できるよう、早期から退院後の生活を見据えた支援をさせていただきます。



地域連携

だより





『骨粗しょう症』について



ちょっとつまずいただけなのに、骨折をしたと耳にすることはありませんか？

骨粗しょう症とは骨の強度が低下して、骨折しやすくなる骨の病気です。

現在、患者数は1590万人とされていますが、治療を受けている人は30%とされています。

特に女性では閉経後のホルモンバランスの影響で、50歳以降に多く、60歳代では5人に1人、70歳代では3人に1人が骨粗しょう症とされています。

骨は生きています。新たに作られること（骨形成）と溶かして壊されること（骨吸収）で、新陳代謝を繰り返していますが、そのバランスが崩れることで骨がもろくなっていきます。

骨粗しょう症の治療薬は大きく3つに分類されます。

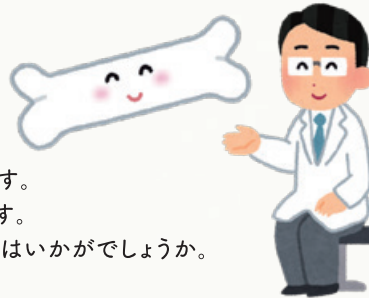
- ①骨を壊す働きを抑える薬
- ②骨を作る働きを高める薬
- ③骨の新陳代謝のバランスを整える薬

です。

医師が状態を見ながらその人に合った薬を選択します。

早期の対策で健康寿命を延ばすことにもつながります。

骨密度の測定を最近されてない方は、検査してみてもいいかもしれません。



『脳ドック』について

脳ドックとは脳の健康状態を調べるための任意型検診の1つで、MRIやエコーなどの検査機器を用いて、脳腫瘍の早期発見や脳血管疾患リスクの診断を行います。

特に脳血管疾患は40～50代以降で発症リスクが高まります。よく耳にする脳卒中とは脳の血管が詰まって起こる脳虚血（脳梗塞など）と脳の血管が破れて起こる脳出血の両方を表します。無症候性ラクナ梗塞や小さな未破裂動脈瘤などの脳卒中につながりかねない病変の発見に脳ドックは大変有効です。

ご自身の健康状態（高血圧、高血糖、高コレステロール、脂質異常など）や家族歴、ストレスなどにより脳の健康状態が気になる方は脳ドックの受診を検討されてはいかがでしょうか。



老健

たより



『口腔衛生管理の取り組み』について

副施設長
河杉 加寿子



令和6年度介護報酬改定において、様々な改正点がある中の一つに口腔衛生管理の強化があります。職員による適切な口腔衛生管理等の実施と、歯科専門職による適切な口腔管理につなげる観点から、利用者の入所時及び入所後の定期的な口腔衛生状態・口腔機能の評価の実施を義務付けるというものです。

老健では、令和5年12月より、すがこども歯科・矯正歯科の先生方、歯科衛生士の方々のご協力のもと、歯科検診と口腔ケアを実施しています。歯科診療を希望される方が多く、義歯の破損や不具合など施設内でできる範囲で診察・治療をしていただいております。

義歯汚れや歯磨きが不十分なケースが多く、磨きにくい箇所の歯ブラシの当て方や義歯の磨き方、歯間ブラシを用いたブラッシング方法などの指導や助言をいただき、介護職員が実施しています。

まだ不十分ではありますが、利用者様の状態に合わせた口腔ケアに取り組んでいきたいと思っております。



医事統計

●月別平均在院日数

(単位：日)

	2022年度	2023年度	対前年度 (2023-2022)
4月	18.31	15.42	▲2.89
5月	19.00	14.99	▲4.01
6月	15.91	14.26	▲1.26
7月	15.95	14.94	▲1.01
8月	15.21	16.29	1.08
9月	21.55	12.70	▲8.85
10月	16.19	16.12	▲0.07
11月	14.60	14.90	0.3
12月	14.56	12.83	▲1.73
1月	17.49	14.13	▲3.36
2月	17.18	15.61	▲1.57
3月	16.45	14.60	▲1.85
平均	16.70	14.67	▲2.03

●月別病床利用率

(単位：%)

	2022年度	2023年度	対前年度 (2023-2022)
4月	87.9	85.3	▲2.6
5月	91.6	73.5	▲18.1
6月	88.6	73.2	▲15.4
7月	87.7	79.8	▲7.9
8月	89.8	80.7	▲9.1
9月	90.2	74.3	▲15.9
10月	78.1	72.8	▲5.3
11月	82.3	74.7	▲7.6
12月	80.1	77.4	▲2.7
1月	84.6	72.9	▲11.7
2月	82.8	86.7	3.9
3月	90.7	84.3	▲6.4
平均	86.2	77.9	▲8.3

糖尿病食 レシピ

～たけのこの しぐれ煮～

材料:2人分		【1人分:160cal 塩分1.2g】
● 茹でたけのこ (水煮も可)	120g	
● 牛肉もも	100g	
● 板こんにゃく	1/3枚(80g)	
● サラダ油	大さじ1/2杯	
生姜(千切り)	20g	
酒	大さじ1.5杯	
★ 醤油	大さじ1杯弱	
みりん	大さじ1杯	
砂糖	小さじ1杯	
水	100ml	

★ポイント①★

生姜の風味で調味料を少なくし、塩分を抑えることができます。

★ポイント②★

こんにゃくを加えることでボリュームが増し、満足感が得られます。



★ポイント③★

きざみねぎを散らしたり、木の芽を添えることで彩がよくなります。

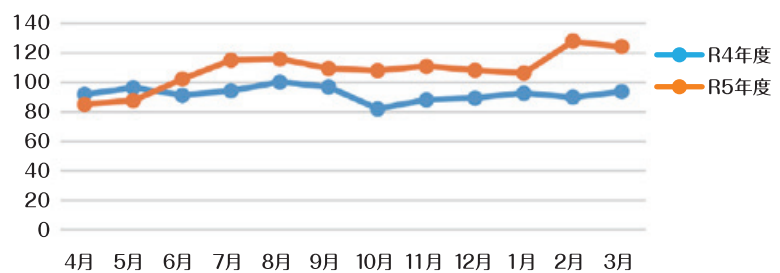
作り方

- ① たけのここんにゃくは厚さ8mm幅に、牛肉は一口大に切る。(たけのこは根元をいちょう切り、穂先は縦切りにする)
- ② フライパンにサラダ油を中火で熱し、牛肉を炒める。
- ③ 牛肉の色が変わったら、たけのここんにゃくを加えて炒め合わせる。
- ④ ★を加えて煮立て、弱めの中火で混ぜながら煮汁がほぼなくなるまで煮る。

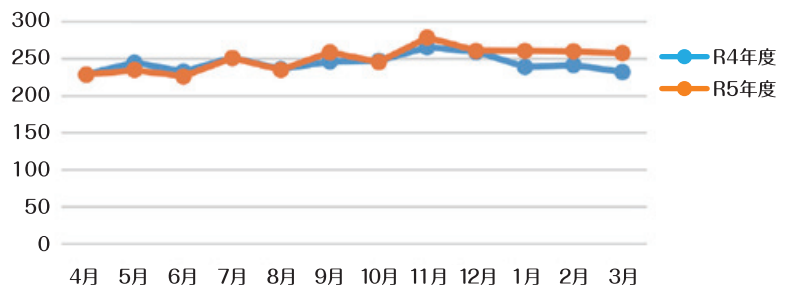
【参照: https://tennenseikatsu.jp/_ct/17589361_天然生活】

●月別平均患者数推移グラフ

入院患者数



外来患者数



外来診察一覧表

土・日・祝日はお休みです。

内科受付 8:00～11:30		※月曜日/新開医師(消化器) 8:00～11:00			診察 9:00～		
科目		月	火	水	木	金	
内科	午前	1診	松谷 朗	伊藤 渉	松谷 朗	松谷 朗	伊藤 渉
		2診	河野 正輝	田上 耕蔵	河野 正輝	田上 耕蔵	河野 正輝
		3診	新開 泰司	松永 一仁	齋藤 真理	齋藤 真理	松永 一仁
		4診	田上 耕蔵	明連 武樹	吉賀 康裕	明連 武樹	明連 武樹
		5診	—	岡本 匡史	岡本 匡史 (予約再診のみ)	—	—
		6診	—	佐々木 輝昌	—	新開 泰司 (健診・院内紹介)	岡本 匡史
	健診	佐々木 輝昌	新開 泰司	新開 泰司	—	佐々木 輝昌	
検査	消化器	松永 一仁 齋藤 真理	齋藤 真理	松永 一仁	松永 一仁	吉松 祐希 齋藤 真理	
	循環器	明連 武樹	河野 正輝	明連 武樹	河野 正輝	—	
午後			頸動脈・ 甲状腺エコー			頸動脈・ 甲状腺エコー	

外科受付 (月・火・水・金) 8:00～11:30 (木) 8:00～9:30		診察 (月～金) 1診 9:00～ (金) 2診 10:00～					
科目		月	火	水	木	金	
外科	午前	1診	鈴木 道成	近藤 浩史	鈴木 道成	近藤 浩史	鈴木 道成
		2診	—	—	—	—	近藤 浩史

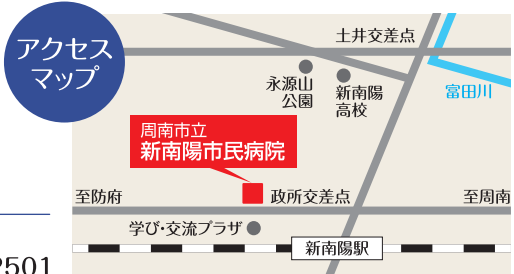
脳外科受付 8:00～11:30		診察 9:00～				
科目		月	火	水	木	金
脳外科	午前	藤井 康弘	藤井 康弘	藤井 康弘	森 尚昌	藤井 康弘

眼科受付 8:00～11:30		診察 9:00～				
科目		月	火	水	木	金
眼科	午前	新川 佳代	新川 邦圭	船津 法彦	村田 晃彦	新川 佳代

泌尿器科受付 (月・木・金) 8:00～11:30 (水) 12:30～14:00		診察 (月・木・金) 9:00～ (水) 13:00～				
科目		月	火	水	木	金
泌尿器科	午前	河村 英文	—	—	河村 英文	河村 英文
	午後	—	—	廣吉 俊弥 (院内紹介のみ)	—	—

整形外科受付 8:00～10:30		診察 9:00～				
科目		月	火	水	木	金
整形外科	午前	上原 和也	—	金岡 丈裕	黒川 陽子	鈴木 秀典

- ※変更箇所
- 内科 … 廣重 → 伊藤/木曜日 齋藤 6診 → 3診/新開 3診 → 6診
- 眼科 … 水曜日非常勤医師 田村 → 船津
- 整形外科 … 月曜日非常勤医師 山崎 → 上原



お問合せ 周南市立 新南陽市民病院
〒746-0017 山口県周南市宮の前2-3-15
電話：0834-61-2500 FAX：0834-61-2501